

3000 a.C.

Las ciudades estado florecen en Sumer

2000 a.C.

La ciudad estado de Ur queda abandonada

Las ciudades estado sumerias independientes



REFLEXIONA

¿Cómo eran las primeras ciudades estado del mundo?

- ✓ Explica la relación entre las ciudades estado.
- ✓ Comprende las creencias religiosas de las personas de las ciudades estado.

VOCABULARIO

ciudad estado pág. 103
monarquía pág. 104
autoridad pág. 104
politeísmo pág. 104
caravana pág. 105
arquitectura pág. 106

PERSONAS

Leonard Woolley

LUGARES

Ur
Mesopotamia
Kish
Uruk
Eridu
Sumer

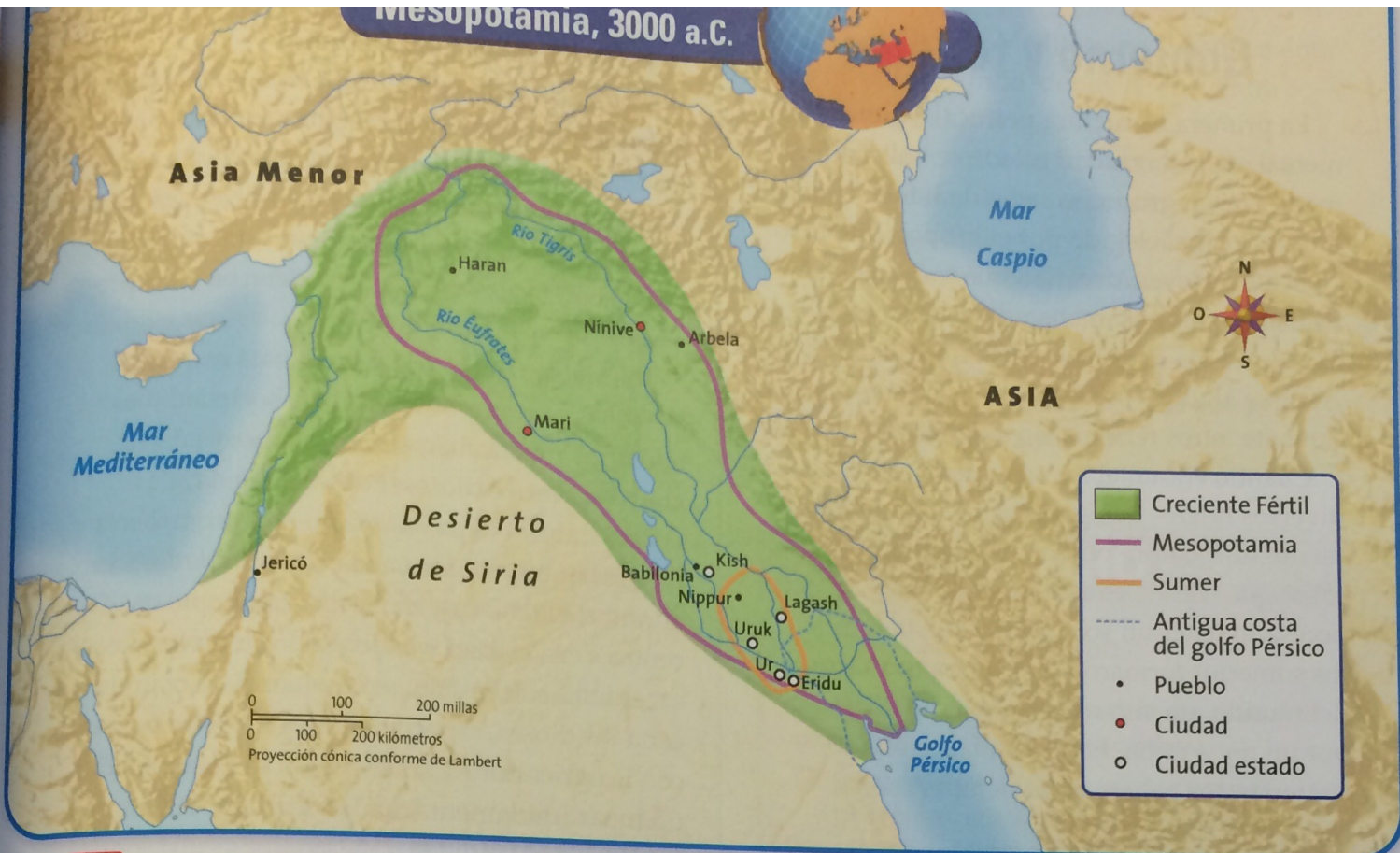


Es el año 1933 y estás trabajando intensamente en una excavación arqueológica en Iraq. Desenterrar los restos de la antigua ciudad sumeria de Ur es un trabajo emocionante. Hasta el momento, tu equipo y tú han encontrado lo que parecen ser tumbas reales. Han identificado hermosos tocados de oro y joyas, copas de oro e incluso huesos de personas que en algún momento vivieron allí. Te preguntas cómo era la vida de esas personas, en qué pensaban, cómo se vestían y qué comían. Sabes que los objetos del pasado que encuentren podrían servir para responder a estas preguntas.

► Foto de la excavación de la ciudad de Ur, tomada en 1933



RESUMIR



DESTREZA DE ANÁLISIS

Analizar mapas Las ciudades estado sumerias estaban ubicadas en una región más amplia llamada Mesopotamia. Mesopotamia forma parte del Creciente Fértil.

¿Qué características físicas hicieron de Sumer un buen lugar para establecerse?

El desarrollo de las ciudades

En el sur de **Mesopotamia**, ciudades sumerias como **Ur**, **Kish**, **Uruk** y **Eridu** tuvieron mucho éxito. Los excedentes económicos permitieron que estas y otras ciudades surgieran como centros de cultura y poder. Para el año 3000 a.C., alrededor de 12 ciudades de **Sumer** se habían transformado en las primeras ciudades estado del mundo.

En la antigüedad, una **ciudad estado** comprendía una ciudad amurallada y el terreno que la rodeaba, como las tierras de labranza. Cada ciudad estado tenía su propio gobierno. Dentro de límites claramente marcados, la mayoría de estas ciudades tenían una superficie de varios miles de millas cuadradas y una población de aproximadamente 5,000 personas. Con el tiempo, algunas ciudades estado

llegaron a cubrir más de 1,500 millas cuadradas, con poblaciones de hasta 60,000 personas.

Aunque cada ciudad estado sumeria era independiente, los habitantes compartían una cultura común. Tenían prácticas religiosas similares, hablaban la lengua sumeria y desarrollaron un sistema de escritura. También crearon edificios, obras de arte y artesanías que eran exclusivos de la sociedad sumeria.

Los sumerios y los primeros habitantes de la región también lograron avances tecnológicos. Gracias a muchos de estos avances, como la irrigación, pudieron producir excedentes económicos.

Todo esto produjo el desarrollo de una civilización antigua en Sumer. Con el correr del tiempo, esta civilización se extendió por toda Mesopotamia.

REPASO DE LA LECTURA RESUMIR

¿Qué características principales tenía una ciudad estado sumeria?

Gobierno y religión

La primera estructura política, o gubernamental, de cada ciudad estado se hallaba formada por un grupo pequeño de líderes y un líder principal elegido por el grupo. Juntos, creaban las leyes, decidían qué trabajo debía realizarse y se encargaban de resolver los conflictos por los derechos a la tierra y el agua. Aunque algunos conflictos se resolvían pacíficamente, otros terminaban en guerras.

Cuando enfrentaban una guerra, los diversos líderes que gobernaban una ciudad estado no siempre podían ponerse de acuerdo sobre qué hacer. Se hizo evidente que era necesario tener un solo líder. De esta forma, los sumerios formaron la primera **monarquía** del mundo, un sistema de gobierno dirigido por un rey o reina. En las ciudades estado sumerias, los gobernantes siempre fueron reyes.

Cuando moría un rey, su hijo se convertía en el nuevo rey. Este cambio hizo que las

monarquías sumerias fueran más estables que los tipos de gobierno anteriores.

Desde un palacio amurallado, el rey gobernaba con firmeza. Tenía total **autoridad**, o poder, sobre la religión, la economía y la vida diaria. El rey nombraba funcionarios para hacer cumplir sus órdenes, que solían estar relacionadas con los excedentes económicos y los proyectos de construcción.

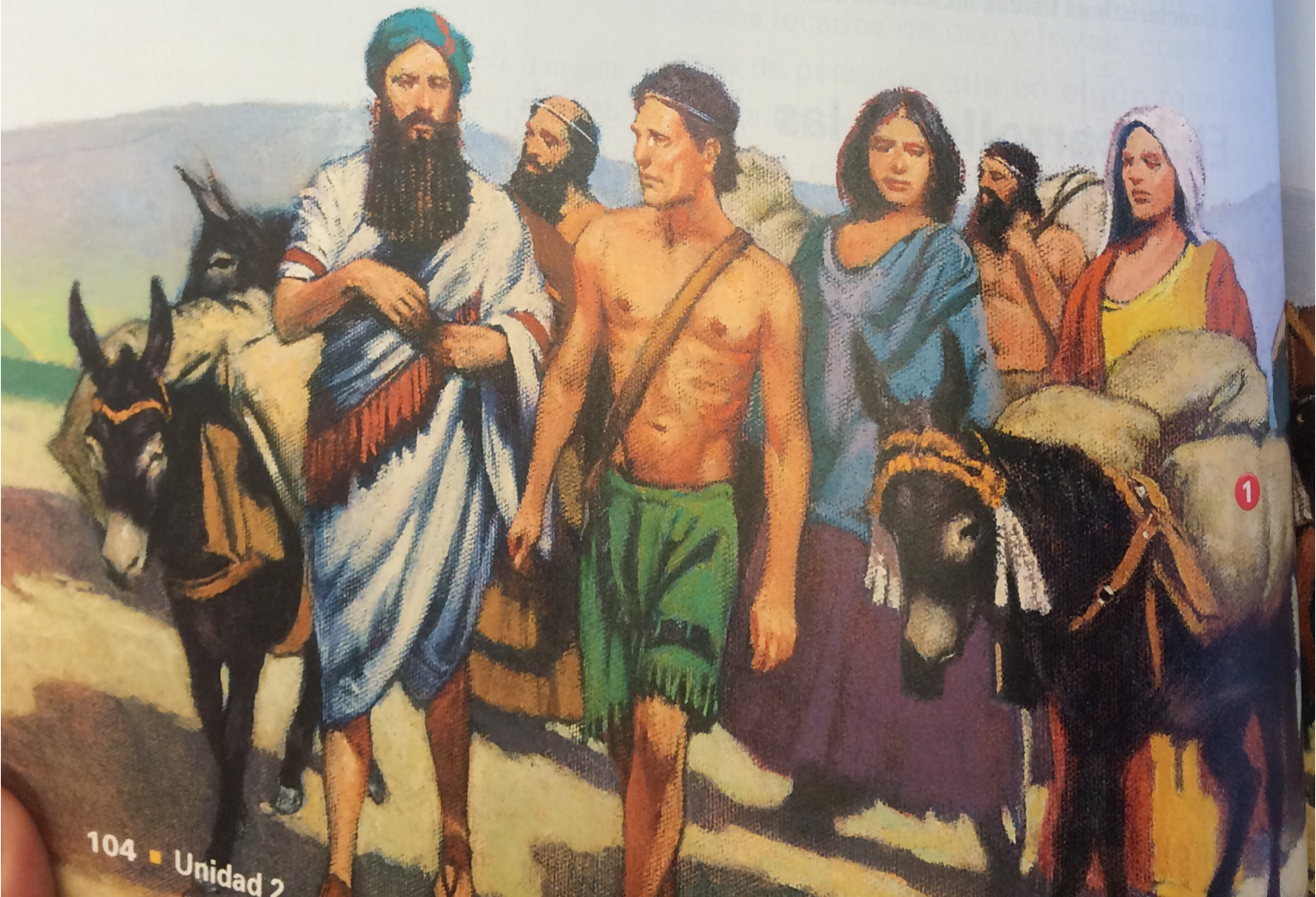
Por debajo del rey, los sacerdotes eran las personas más importantes de la sociedad. Los sumerios practicaban el **politeísmo**, es decir, creían en varios dioses. Pensaban que cada suceso natural tenía su propio dios y que había un dios que protegía a cada ciudad estado. Para adorar a ese dios, se construía un templo en el centro de la ciudad estado. En los templos, los sacerdotes celebraban ceremonias para complacer a los dioses, especialmente a los relacionados con la agricultura. Esta estructura religiosa tenía un lugar fundamental en la vida del pueblo.

REPASO DE LA LECTURA



RESUMIR

¿Qué nuevo sistema de gobierno se usó en Sumer?



Gobierno y religión

La primera estructura política, o gubernamental, de cada ciudad estado se hallaba formada por un grupo pequeño de líderes y un líder principal elegido por el grupo. Juntos, creaban las leyes, decidían qué trabajo debía realizarse y se encargaban de resolver los conflictos por los derechos a la tierra y el agua. Aunque algunos conflictos se resolvían pacíficamente, otros terminaban en guerras.

Cuando enfrentaban una guerra, los diversos líderes que gobernaban una ciudad estado no siempre podían ponerse de acuerdo sobre qué hacer. Se hizo evidente que era necesario tener un solo líder. De esta forma, los sumerios formaron la primera **monarquía** del mundo, un sistema de gobierno dirigido por un rey o reina. En las ciudades estado sumerias, los gobernantes siempre fueron reyes.

Cuando moría un rey, su hijo se convertía en el nuevo rey. Este cambio hizo que las

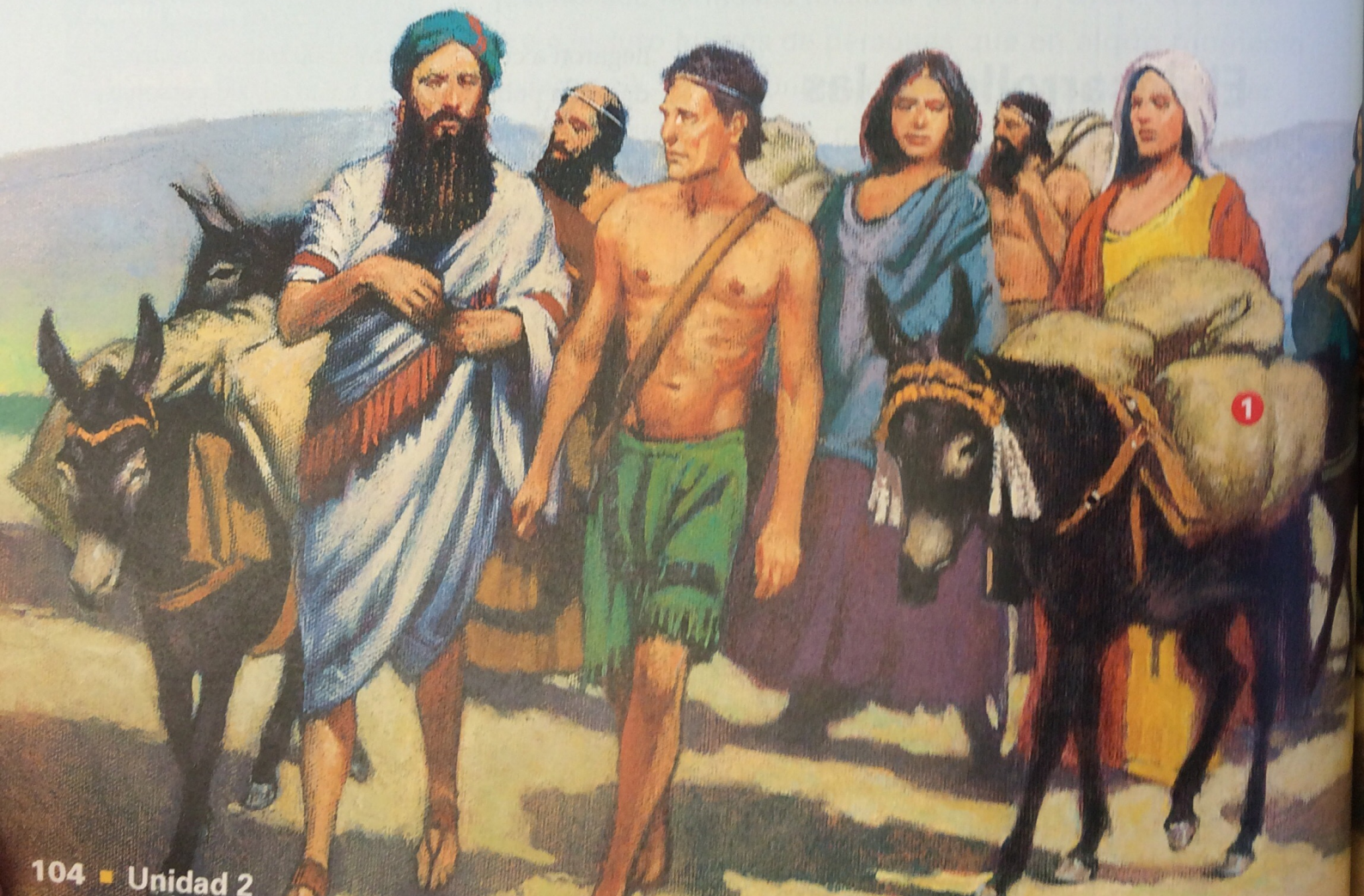
monarquías sumerias fueran más estables que los tipos de gobierno anteriores.

Desde un palacio amurallado, el rey gobernaba con firmeza. Tenía total **autoridad**, o poder, sobre la religión, la economía y la vida diaria. El rey nombraba funcionarios para hacer cumplir sus órdenes, que solían estar relacionadas con los excedentes económicos y los proyectos de construcción.

Por debajo del rey, los sacerdotes eran las personas más importantes de la sociedad. Los sumerios practicaban el **politeísmo**, es decir, creían en varios dioses. Pensaban que cada suceso natural tenía su propio dios y que había un dios que protegía a cada ciudad estado. Para adorar a ese dios, se construía un templo en el centro de la ciudad estado. En los templos, los sacerdotes celebraban ceremonias para complacer a los dioses, especialmente a los relacionados con la agricultura. Esta estructura religiosa tenía un lugar fundamental en la vida del pueblo.

REPASO DE LA LECTURA RESUMIR

¿Qué nuevo sistema de gobierno se usó en Sumer?



Una sociedad comercial

En las ciudades de Sumer había una gran actividad. Sus estructuras económicas se basaban en los excedentes económicos. La capacidad de crear excedentes generó nuevos tipos de trabajo, producción de nuevos bienes y comercio.

Gracias a los excedentes de las cosechas, algunos sumerios podían dedicarse a otros trabajos que no fueran agrícolas. Cada ciudad tenía personas dedicadas a la artesanía, el trabajo en metal y la construcción.

Para estos trabajadores, no solía ser fácil encontrar materias primas; en Sumer no había metales ni árboles. Para conseguir materias primas, las ciudades estado exportaban excedentes agrícolas como cereales y dátiles. A cambio, los sumerios importaban metales, madera y otros recursos.

Los sumerios dependían del comercio a larga distancia. Los comerciantes viajaban en grupos durante largas travesías. Estas **caravanas** transportaban las mercaderías en burro por todo el Creciente Fértil y fuera de sus límites. Más adelante, los comerciantes llevaron las mercaderías por agua, en barcos de vela, a lugares distantes. Para el año 2300 a.C., el comercio sumerio se había extendido desde

Egipto y el este del Mediterráneo posiblemente hasta el valle del Indo, donde se encuentra actualmente Pakistán.

Los sumerios necesitaban una manera de llevar un registro de lo que comerciaban. Comenzaron a utilizar fichas de arcilla para llevar registros del comercio. Más adelante, registraron la información en tablillas de arcilla.

REPASO DE LA LECTURA CAUSA Y EFECTO

¿Por qué los sumerios podían dedicarse a otros trabajos además de la agricultura?



Míralo en detalle

Caravana

Las caravanas viajaban entre los asentamientos para suministrarles los bienes que necesitaban.

- 1 Los comerciantes de las caravanas transportaban bienes principalmente en burros. Más adelante se usaron camellos.
 - 2 En las caravanas, la mayoría de las personas caminaban al lado de los animales en vez de montarlos, porque los burros llevaban la carga de bienes.
 - 3 Las caravanas iban de un lugar a otro.
- ¿Por qué era buena idea que los comerciantes viajaran en grupos?



Las capas de Ur



Alfarería ubaid



DESTREZA DE ANÁLISIS Analizar dibujos

Cuando Leonard Woolley y su equipo excavaron las ruinas de Ur, encontraron muchas capas distintas. Cada capa era una visión del pasado, de la existencia de las distintas personas que vivieron allí en diferentes épocas.

- 1 Comunidad ubaid
- 2 Ocho pies de barro
- 3 Las Tumbas Reales de Ur
- 4 Ruinas de las construcciones de ladrillos de barro

¿Qué se puede aprender del estudio de cada capa?

Descubrimientos en Ur

CUANDO 5000 a.C. a 2000 a.C.
DÓNDE Ur

Hace mucho tiempo, la ciudad de Ur se encontraba cerca del río Éufrates, pero el río ha cambiado de curso muchas veces con el paso de los años. Actualmente, las tierras en las que una vez se encontró la ciudad están a 12 millas del Éufrates. Sus campos, que antes eran fértiles, forman parte de un desierto. A pesar de eso, las ruinas de Ur ofrecen pistas sobre cómo fue la vida en esa área desde aproximadamente el año 5000 a.C. al año 2000 a.C.

A partir de la década de 1920, Leonard Woolley, un arqueólogo británico, dirigió una excavación en Ur. Con su equipo, descubrió varias capas en las ruinas. Cada capa conservaba objetos del pasado de diferentes épocas de la historia de Ur.

En la capa más profunda, los arqueólogos encontraron los restos de una aldea ubaid.

Sobre esta capa había 8 pies de barro, lo que indica que una inundación destruyó Ur poco después de que fuera construida.

Después de la inundación, los sumerios reconstruyeron Ur. En las ruinas de la ciudad reconstruida, Woolley y su equipo encontraron el Cementerio Real de Ur, en el que se hallaron tumbas que datan aproximadamente del año 2500 a.C.

Las tumbas de Ur revelan una sociedad muy desarrollada. Los objetos del pasado que se encontraron allí muestran la destreza de los artesanos sumerios y la existencia de un comercio a larga distancia. Las tumbas de la realeza y de los altos sacerdotes contenían objetos valiosos fabricados con piedras y metales preciosos. A menudo, en las tumbas de otros sumerios se encontraron objetos como joyas y armas.

Entre los descubrimientos que se hicieron en Ur había un gran templo dedicado a Nanna, el dios sumerio de la luna. La **arquitectura**, o estilo de construcción, del templo es similar al

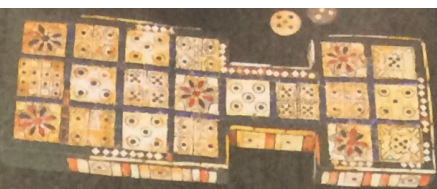
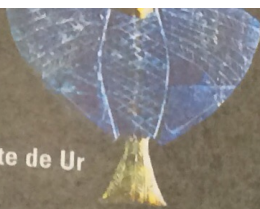


► Lira de plata de Ur

► Colgante de Ur



► Casco de oro de Ur



► El juego real de Ur



► El estandarte de Ur

de otras ruinas de templos halladas en otras ciudades estado. El resto de la ciudad estaba formado por pequeñas casas de ladrillos de barro construidas en callejones estrechos.

La capa más alta de las ruinas data aproximadamente del año 2000 a.C. En esa época, el Éufrates cambió de curso y Ur fue abandonada.

REPASO DE LA LECTURA RESUMIR

¿Qué revelaron las tumbas de Ur sobre la cultura de la ciudad?

Resumen

Algunas ciudades sumerias se transformaron en ciudades estado, y así se formó una de las primeras civilizaciones en Mesopotamia. Los sumerios tenían un gobierno, una economía y una sociedad avanzadas. Los descubrimientos hechos en Ur revelan muchos detalles del modo de vida de los sumerios.

REPASO

- ¿Cómo eran las primeras ciudades estado del mundo?
- Escribe una oración que incluya los términos **ciudad estado** y **monarquía**.
- ¿Cuándo y por qué fue abandonada Ur?
- ¿Qué instrumentos usaron los sumerios para llevar registros del comercio, y cómo crees que los usaban?

RAZONAMIENTO CRÍTICO

- ¿Qué pistas crees que llevaron a los arqueólogos a la conclusión de que una terrible inundación había destruido Ur?
- ¿Cómo pueden haber sabido los arqueólogos qué tumbas en Ur eran de los reyes y los sacerdotes y cuáles no?

- Escribe una explicación** Consulta la información sobre Ur de esta lección para escribir un ensayo en el que expliques la importancia de la religión en las ciudades estado sumerias. Explica en qué sentido los descubrimientos arqueológicos en Ur apoyan tu explicación.

Destreza clave **RESUMIR**

En una hoja de papel, copia y completa el siguiente organizador gráfico.

Dato clave

Los sacerdotes sumerios seguían al rey en orden de importancia.

Dato clave

Las tumbas de los sacerdotes tenían objetos de valor.

Resumen